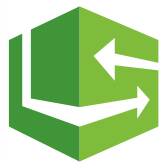
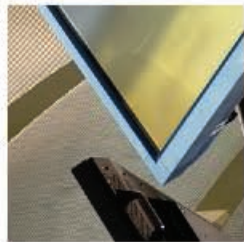


# UNE VISION D'EXCELLENCE



**Sogique**  
SOCIÉTÉ DE GESTION INFORMATIQUE



RAPPORT  
D'ACTIVITÉS  
2007-2008



# MISSION

Organisme à but non lucratif, la société de gestion informatique SOGIQUE a été constituée en 1996 sous l'autorité de la Loi sur les compagnies du Québec. Elle se positionne, sur l'échiquier gouvernemental, comme le bras opérationnel du ministère de la Santé et des Services sociaux dans le domaine des ressources informationnelles. **Ce qui lui confère une mission des plus stratégiques, soit celle d'assurer la gestion et la coordination du développement de l'imposant portefeuille d'actifs informationnels d'intérêt commun du réseau.** Responsabilité qui l'amène à prendre en charge :

- La gestion d'une quinzaine de projets d'informatisation et d'implantation d'architectures technologiques
- La coordination du développement et du déploiement de solutions logicielles et d'infrastructures technologiques
- La gestion du maintien et de l'évolution d'une vingtaine d'actifs informationnels
- La négociation et la gestion de programmes d'achat de licences logicielles exclusifs aux organismes membres du réseau
- L'exploitation d'un Technocentre national qui, de concert avec les technocentres régionaux, veille au bon fonctionnement des infrastructures technologiques du réseau
- L'opération d'un Centre de services offrant de l'assistance technique aux responsables informatiques du réseau et aux utilisateurs de nos actifs
- La gestion du Centre de sécurité opérationnelle responsable d'assurer le contrôle et la supervision de la sécurité du réseau informatique de la santé et des services sociaux

Depuis plus de dix ans, SOGIQUE se consacre exclusivement à l'informatisation du secteur de la santé et des services sociaux. Une seule et même raison d'être continue de l'animer : appuyer, conseiller et accompagner le Ministère et son réseau dans leurs divers axes d'intervention. Pour les soutenir, elle recherche et met en oeuvre des solutions performantes et adaptées aux réalités clinique, sociale et administrative du réseau.

Tous les jours, des défis d'envergure attendent SOGIQUE et sont relevés avec brio grâce à son équipe de près de 270 employés, implantée tant à Québec qu'à Montréal et reconnue pour son savoir-faire unique et ses compétences de pointe en technologies de l'information. Pour réaliser ses mandats, SOGIQUE fait aussi appel à un vaste réseau de collaborateurs externes, notamment lors de travaux de développement de systèmes d'information. Elle privilégie dans ce cas une approche de « faire faire » qui met à contribution l'expertise du secteur privé et qui donne vie à des partenariats bénéfiques pour tous.

Par son action, combinant innovation et savoir-faire, SOGIQUE joue un rôle de premier plan dans la modernisation du système de santé du Québec. Les nombreux actifs et mandats d'informatisation qu'on lui confie témoignent de sa contribution concrète à ce grand projet de société.

**Actifs informationnels :** les équipements, l'architecture et les infrastructures technologiques et de données, les cadres normatifs ainsi que les applications nécessaires à l'implantation d'un réseau de communication ou d'une technologie de l'information, y compris les droits de propriété intellectuelle et les droits d'utilisation qui y sont rattachés.

**L'intérêt commun** est déclaré par le ministre.

SOGIQUE EST MAINTENANT CERTIFIÉE

# ISO 9001:2000

Gage de la qualité de nos pratiques en gestion de projets et d'actifs et en gestion des opérations TI

**UNE GARANTIE  
POUR LE RÉSEAU!**



# TABLE DES MATIÈRES



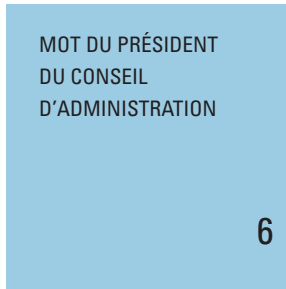
Bureau de  
SOGIQUE  
à Montréal

MOT DE LA  
PRÉSIDENTE-DIRECTRICE  
GÉNÉRALE



4

MOT DU PRÉSIDENT  
DU CONSEIL  
D'ADMINISTRATION



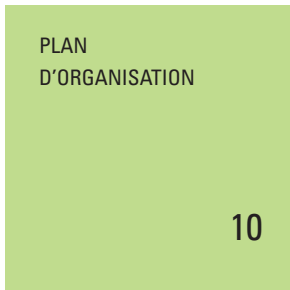
6

FAITS SAILLANTS  
CORPORATIFS



8

PLAN  
D'ORGANISATION



10

PROJETS  
D'INFORMATISATION  
ET GESTION D'ACTIFS  
INFORMATIONNELS



11

OPÉRATIONS  
ET TECHNOLOGIES



16

LICENCES  
LOGICIELLES  
ET DROITS D'AUTEUR



20

VIE DE  
L'ORGANISATION



22

ÉTATS  
FINANCIERS



24

FAIRE UN RETOUR SUR LES RÉALISATIONS DE 2007 ET 2008 FUT UN EXERCICE VIVIFIANT, ME PERMETTANT DE PRENDRE LA MESURE DE TOUT LE CHEMIN PARCOURU ET D'ÉPROUVER LA SATISFACTION D'AVOIR REMPORTÉ LE PARI DE L'EXCELLENCE QUI ANIME SOGIQUE DEPUIS PLUSIEURS ANNÉES. UN PARCOURS JALONNÉ DE DÉFIS D'ENVERGURE, D'ACTIONS STRUCTURANTES POUR L'ORGANISATION ET DE RÉSULTATS D'UNE GRANDE QUALITÉ. UN BILAN TRÈS POSITIF QUE JE PARTAGE FIÈREMENT AVEC TOUTE L'ÉQUIPE DE DIRECTION ET TOUS LES EMPLOYÉS.

En novembre 2006, le Ministère et les agences renouvelaient leur confiance envers SOGIQUE par la signature de la Convention de performance et d'imputabilité 2006-2010. Un engagement significatif pour notre organisation, confirmant du coup notre rôle de partenaire privilégié du réseau. Quoi de plus porteur pour se dépasser!

#### **Développement d'expertises de pointe**

Les mandats confiés en 2007 et 2008 ont été à la hauteur de cette marque de confiance. Des défis stimulants par leur complexité. Des occasions d'élargir notre expertise et d'acquérir un leadership dans de nouveaux créneaux. Ce fut notamment le cas dans le domaine de la sécurité informatique où SOGIQUE occupe maintenant une position de chef de file. Elle a su démontrer son savoir-faire par des stratégies de lutte aux virus efficaces et innovatrices, particulièrement lors de la contamination du réseau par un ver informatique, à l'hiver 2007. Assez éloquent pour qu'on lui confie, à l'automne 2007, la mise sur pied et la gestion du Service national de sécurité de l'information (SNSI).

D'autres défis, cette fois sur le plan clinique, ont permis d'explorer de nouvelles avenues et d'enrichir notre expertise. À ce chapitre, je pense aux travaux de mise en place des réseaux de services intégrés pour les personnes âgées (RSIPA) et à l'implantation du Système d'information sur les mécanismes d'accès aux services spécialisés (SIMASS), une première canadienne dans la gestion informatisée des listes d'attente en chirurgie et gagnant d'un OCTAS. Autre réalisation digne de mention: la refonte du logiciel Info-Santé et l'instauration du nouveau système téléphonique 811, un projet mené avec succès et qui s'est lui aussi valu un OCTAS.

#### **Résolument tournée vers ses partenaires**

Pour réussir, SOGIQUE a depuis longtemps compris l'importance de travailler en partenariat. «L'union fait la force» dit-on. Le bien-fondé de cette maxime a été une fois de plus prouvé lors de l'année 2007-2008.

## MOT DE LA PRÉSIDENTE-DIRECTRICE GÉNÉRALE

Les réussites accumulées au cours de cette période sont incontestablement le résultat de collaborations fructueuses avec nos partenaires.

SOGIQUE a mis en force son approche de «faire faire» où chacun a sa place et un rôle à jouer, où la complémentarité et le partage d'expertises sont à l'honneur. Seulement cette année, notre réseau de collaborateurs s'est accru d'une trentaine d'entrepreneurs, liés de près à nos travaux, ce qui a permis d'offrir à nos clients des produits de meilleure qualité. Deux années également riches sur le plan des ententes conclues au profit du réseau. À titre d'exemple, le partenariat établi avec le CRIM, en février 2008, pour favoriser la formation et le partage des bonnes pratiques en technologies de l'information. Aussi, des ententes avec IBM, Oracle Corporation Canada, Microsoft et Trend Micro pour offrir aux membres du réseau des programmes d'achat de licences logicielles fort avantageux.

#### **S'outiller pour exceller**

Exceller, nous l'avons fait, comme en témoigne le bilan 2007-2008. Pour y arriver, des efforts plus que considérables ont été investis afin de faire vivre notre vision d'excellence dans chacun de nos mandats. Nous nous sommes dotés de tous les moyens requis: mise en place d'un programme d'assurance qualité, d'un bureau de projets contribuant à structurer et à améliorer nos processus de travail et, pour couronner le tout, l'obtention récente de la certification ISO 9001:2000, gage de la qualité de nos pratiques en gestion de projets et en gestion des opérations TI. Une belle réussite qui me prouve que l'excellence est maintenant devenue une véritable culture d'entreprise chez SOGIQUE.



Bureau de SOGIQUE à Québec

JE DOIS SIGNALER EN TERMINANT L'INSPIRATION ET LE SUPPORT INDÉFACTIBLE DONT ONT FAIT PREUVE DURANT CES ANNÉES L'ASSEMBLÉE GÉNÉRALE ET LE CONSEIL D'ADMINISTRATION DE SOGIQUE. AU MÊME TITRE, JE TIENS À REMERCIER DE FAÇON TOUTE PARTICULIÈRE L'ENSEMBLE DU PERSONNEL QUI A RENDU POSSIBLES LES IMPORTANTES RÉALISATIONS DE SOGIQUE AU COURS DE CETTE MÊME PÉRIODE. C'EST GRÂCE AU PROFESSIONNALISME, À L'ENGAGEMENT ET AU DÉVOUEMENT DE NOS EMPLOYÉS QUE NOUS AVONS PU PRENDRE AVEC SUCCÈS LE VIRAGE DE LA MODERNITÉ ET DE L'EXCELLENCE TOUT EN CONSERVANT LA PERFORMANCE QUI NOUS CARACTÉRISE. ■

**Josée NOREAU**  
*Présidente-directrice générale*

# MOT DU PRÉSIDENT DU CONSEIL D'ADMINISTRATION



DR Richard LEMIEUX  
Président du  
Conseil d'administration

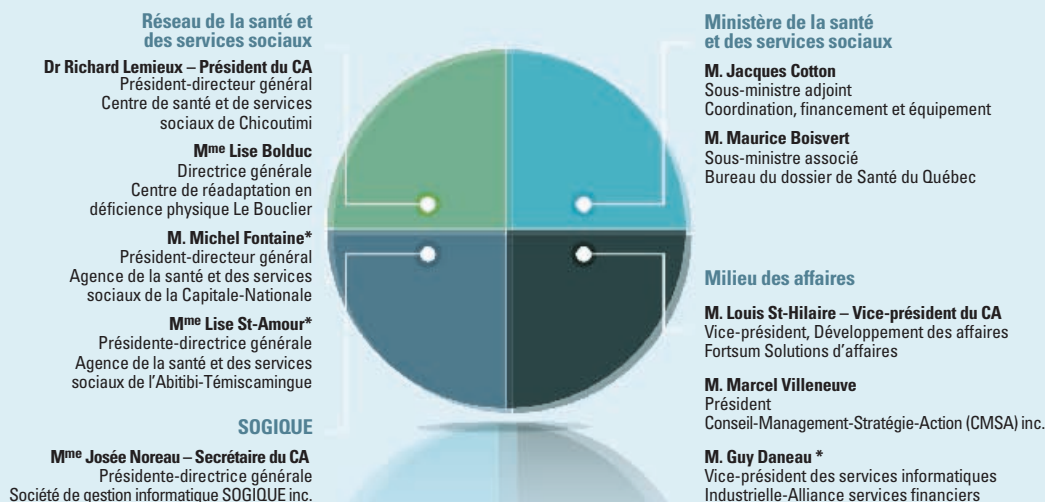
À TITRE DE PRÉSIDENT DU CONSEIL D'ADMINISTRATION, J'AI ASSISTÉ À LA PROGRESSION DE SOGIQUE ET ÉTÉ TÉMOIN DES ÉVÉNEMENTS HEUREUX QUI ONT MARQUÉ SA TRAJECTOIRE 2007-2008. EN CELA, JE PEUX AFFIRMER QUE SON PARCOURS DES DERNIÈRES ANNÉES EST DIGNE DE MENTION. BEAUCOUP DE DÉFIS ÉTAIENT À RELEVER POUR QUE SA VISION D'EXCELLENCE PUISSE S'ANCRER DAVANTAGE DANS SES ACTIONS ET SES OPÉRATIONS QUOTIDIENNES.

Il fallait pour cela revoir les façons de faire conformément aux meilleures pratiques du domaine, bonifier les partenariats avec les acteurs du réseau et le secteur privé pour élargir son expertise et mettre tout en œuvre pour pouvoir faire face aux besoins émergeant de la modernisation du système de santé. La barre était haute, mais SOGIQUE a été au rendez-vous. C'est avec une joie partagée par tous les membres du conseil d'administration que nous vous présentons ce bilan des plus positifs pour l'organisation.

Parmi les faits saillants, on retient les efforts consentis par SOGIQUE pour améliorer les processus et implanter une démarche continue de qualité, qui se sont vus couronnés par l'obtention de la certification ISO 9001 : 2000 en juin dernier. On note également des résultats concrets quant aux alliances stratégiques que l'organisation a su développer avec l'industrie et ses partenaires du réseau. Des événements aussi importants que la signature d'une convention de performance et d'imputabilité et l'expansion de son portefeuille de mandats témoignent de la confiance et de l'engagement des dirigeants ministériels et des agences à l'égard de SOGIQUE. Enfin, on retient l'énergie déployée à faire évoluer l'offre de services, par exemple en sécurité de l'information ou dans de nouveaux secteurs d'intervention clinique, afin de pouvoir s'adapter adéquatement aux besoins des clients et aux enjeux de l'heure.

J'accueille donc le bilan 2007-2008 avec enthousiasme et avec une confiance renouvelée dans la capacité de SOGIQUE à jouer un rôle de plus en plus prépondérant dans la gestion des ressources informationnelles du réseau. Le potentiel et les acquis des dernières années, jumelés à la motivation et aux compétences du personnel, réservent, j'en suis convaincu, des perspectives des plus prometteuses. ■

## CONSEIL D'ADMINISTRATION



\* Membres du Comité de vérification

## COMITÉ DE DIRECTION



**JOSÉE NOREAU**  
PRÉSIDENTE-DIRECTRICE  
GÉNÉRALE



**LUC VERSCHELDEN**  
VICE-PRÉSIDENT AUX  
PROJETS ET ACTIFS



**PAOLO HOULE, CA**  
DIRECTEUR DES SERVICES  
ADMINISTRATIFS



**FRANÇOIS BÉGIN**  
DIRECTEUR DES  
RESSOURCES HUMAINES ET  
AFFAIRES CORPORATIVES

**M. MICHEL BOUCHARD**  
S'EST RÉCEMMENT JOINT À L'ÉQUIPE À TITRE DE  
VICE-PRÉSIDENT AUX OPÉRATIONS ET TECHNOLOGIES.

## FAITS SAILLANTS CORPORATIFS

### Le réseau renouvelle sa confiance envers SOGIQUE!

La Convention de performance et d'imputabilité, signée en novembre 2006 avec le Ministère et les agences de la santé et des services sociaux, vient confirmer le rôle-clé de SOGIQUE dans l'informatisation du secteur sociosanitaire. D'une durée de quatre ans, la convention vient ancrer plus solidement la mission de SOGIQUE en plus de lui donner davantage d'outils et de moyens pour exercer pleinement son rôle.

### Diminution substantielle des frais de gestion

De cette signature d'entente, SOGIQUE avec le Ministère, a réévalué les paramètres de facturation de ses services afin de les rendre plus avantageux pour ses clients. Les nouvelles modalités ont permis de réduire de manière substantielle les frais de gestion associés à ses services de maintien d'actifs. Les frais facturés aux établissements utilisateurs sont passés de 25 à 10% du coût total des services, alors que les frais de gestion de projets passaient quant à eux de 25 à 15%.

### Partenariat fructueux entre le CRIM et SOGIQUE

Un récent partenariat d'affaires a été établi avec le CRIM dans l'objectif d'outiller davantage les organisations du réseau face aux défis posés par la modernisation du système de santé. L'entente se traduit par de la formation continue offerte aux professionnels en technologies de l'information du réseau ainsi que par de l'accompagnement dans les domaines du développement, de l'acquisition de systèmes d'information ou de la gestion de la sécurité des actifs informationnels. Cette initiative sera en vigueur jusqu'en juin 2011 et représente un résultat tangible de la volonté de SOGIQUE à travailler en complémentarité avec ses partenaires de l'industrie.

### Développement d'une expertise de pointe en sécurité de l'information

Grâce à l'expertise de ses spécialistes en sécurité, SOGIQUE a acquis ces dernières années un savoir-faire reconnu en sécurité informatique. C'est pourquoi le Ministère lui confiait, en septembre 2007, la mise sur pied et la gestion du Service national de sécurité de l'information (SNSI). Depuis, elle a développé une gamme complète de services destinés à accompagner les organisations du réseau dans la prise en charge de la sécurité de leurs actifs informationnels : formation, guides, analyses, recueil des meilleures pratiques, etc. S'ajoute à cela, la possibilité de recevoir des services conseils du SNSI pour l'évaluation de solutions de gestion de la sécurité. En mai 2008, elle lançait le tout nouveau portail de la communauté de pratique en sécurité de l'information du réseau, le <https://securite.rtss.qc.ca>. On peut y trouver plus de 250 documents et liens pertinents, les événements, activités et dernières nouvelles du domaine ainsi qu'un forum de discussion animé par les professionnels certifiés de SOGIQUE.

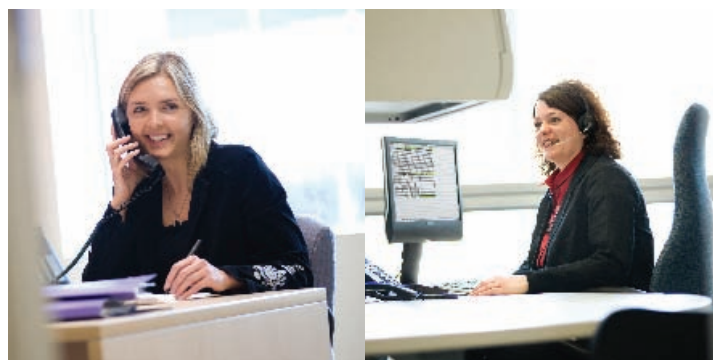
### Rayonnement de notre démarche ITIL

Afin de concrétiser sa vision d'excellence, SOGIQUE a misé sur l'utilisation des bonnes pratiques ITIL<sup>1</sup> pour son volet opérationnel, convaincue de son apport au rehaussement de la qualité et de la performance des services TI. Ces dernières années, notre personnel a investi beaucoup d'efforts dans l'implantation des pratiques ITIL, de sorte qu'elles sont maintenant intégrées dans une grande partie de nos processus et sont même devenues source d'inspiration pour les centres de services informatiques du réseau. Les répercussions positives sur le rendement des services TI de SOGIQUE ont servi de fer de lance à la mise sur pied du Partenariat ITIL à l'intention des régions. Animé par SOGIQUE, ce forum crée un lieu d'échange sur les méthodes d'implantation d'ITIL avec, comme toile de fond, les expériences réussies de SOGIQUE et des régions participantes. Le forum est bien sûr un élément de fierté pour SOGIQUE qui voit ses standards de qualité reconnus, mais il s'agit avant tout d'un moyen efficace pour étendre l'utilisation d'ITIL à l'échelle du réseau. ■

1. Prenant appui sur un ensemble de documents produits par l'Office of Government Commerce du gouvernement britannique, le référentiel ITIL regroupe les meilleures pratiques pour la gestion des services en technologies de l'information.

01\_  
VÉRONIC LEBLANC  
ADJOINTE ADMINISTRATIVE

02\_  
VÉRONIQUE GOURDE  
CONSEILLÈRE AU SOUTIEN  
AUX UTILISATEURS



## SOGIQUE, DEUX FOIS COURONNÉE GAGNANTE AUX OCTAS 2008 !

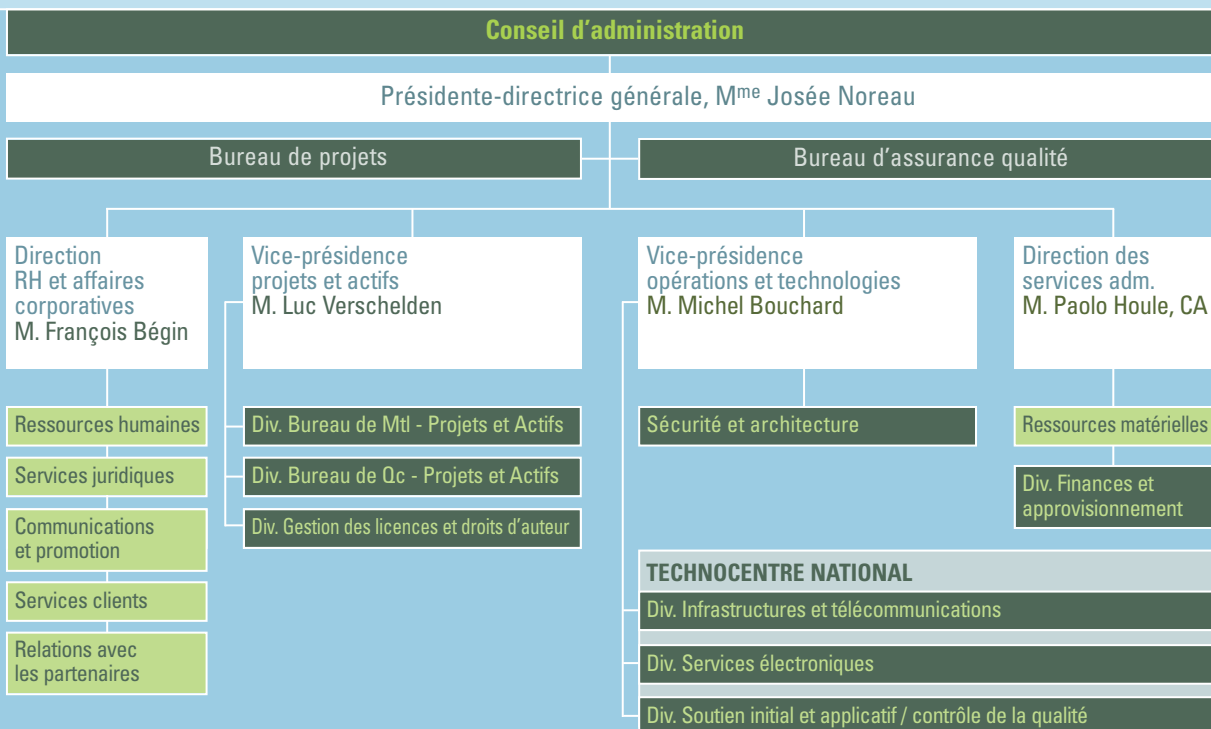
L'excellence du travail de SOGIQUE a été soulignée avec éclat lors de l'édition 2008 du prestigieux concours des OCTAS. C'est avec fierté que notre équipe remportait les honneurs dans deux catégories :

« Les technologies au service de la collectivité » avec le projet de **refonte Info-Santé et Info-Social**, mis en candidature conjointement avec le Ministère et Bell

« Transformation des processus organisationnels » avec le projet **Système d'information sur les mécanismes d'accès aux services spécialisés (SIMASS)**, mis en candidature conjointement avec le Ministère

Le concours des OCTAS, organisé par la Fédération de l'informatique du Québec, vise à reconnaître la créativité, le dynamisme et l'innovation dans le secteur des technologies de l'information et des communications. Cette reconnaissance du milieu confirme la qualité des projets et la compétence de SOGIQUE, du Ministère et de nos fournisseurs.

# PLAN D'ORGANISATION



## PROJETS D'INFORMATISATION ET GESTION D'ACTIFS INFORMATIONNELS

*La vice-présidence aux projets et actifs (VPPA) de SOGIQUE a sous sa gouverne un impressionnant portefeuille de mandats reliés à la gestion de projets d'informatisation et à la gestion d'actifs informationnels. L'équipe de la VPPA est constituée de 125 employés et rallie à la fois des experts cliniques et des spécialistes à l'avant-garde de la technologie.*

Ce savoir-faire unique permet à la VPPA de mener avec succès des travaux d'analyse, de conception, d'expérimentation et de déploiement de solutions informatiques destinées au secteur de la santé et des services sociaux. Pour les besoins plus spécifiques de développement de systèmes, la VPPA recourt systématiquement à l'expertise du secteur privé.

Une fois qu'une solution est implantée dans les différents sites et qu'elle est déclarée par le ministre « actif d'intérêt commun », la VPPA en assure la gestion et intervient alors dans le maintien et l'évolution de l'actif. Elle effectue des activités visant à garantir un état de fonctionnement normal en plus d'assurer les mises à niveau, les rehaussements et les corrections. Elle contribue également à l'évolution de l'actif par des recommandations quant à des modifications majeures, à une refonte ou à l'intégration à un autre actif.

L'utilisateur et ses besoins sont au cœur des préoccupations de la VPPA. Elle collabore en tout temps avec les partenaires du réseau, par l'entremise de comités, de groupes de travail ou par l'embauche d'experts du milieu. C'est le cas, par exemple, lors des analyses préliminaires, des expérimentations ou du pilotage des systèmes, afin de s'assurer que le produit offert réponde en tout point aux besoins des utilisateurs.

Depuis son coup d'envoi en 1996, SOGIQUE a reçu une centaine de mandats d'importance, lui ayant permis de mettre en place un grand nombre de systèmes, implantés dans tous les types d'établissements et dans différents secteurs d'intervention. Active autant dans les services de première ligne et en santé publique qu'en réadaptation, en jeunesse ou encore dans le secteur médico-administratif, SOGIQUE agit comme catalyseur de changements dans le domaine de la santé et des services sociaux. Elle est actuellement maître d'œuvre d'une quinzaine de projets d'informatisation et gestionnaire d'une vingtaine d'actifs touchant plus de 20 000 utilisateurs dans le réseau.

## PORTEFEUILLE DES PROJETS ET DES ACTIFS DE SOGIQUE

	Secteur d'activités	Projet	Actif
<b>Actifs + Réseau</b>	Système informatisé de gestion des actifs immobiliers et des équipements médicaux	X	X
<b>DSIE</b> Demande de services interétablissements	Outil d'échange d'information clinique bidirectionnel, conçu spécialement pour les demandes de services interétablissements		X
<b>EPSEBE</b> Entrepôt pour la promotion de la santé de l'enfant et de son bien-être	Accès aux données d'intérêt pour les travaux de recherche concernant la promotion de la santé de l'enfant	X	
<b>GESTLAB</b>	Logiciel utilisé dans les laboratoires de biologie médicale pour informatiser les données reflétant l'activité des laboratoires, à savoir la quantité exacte de procédures effectuées	X	X
<b>GMF</b> Informatisation des groupes de médecine de famille	Déploiement au sein des GMF accrédités d'infrastructures technologiques et de certaines applications logicielles		X
<b>I-CLSC</b> Intégration CLSC	Regroupe autour d'un même index-usager, plusieurs applications utilisées par les différents services des CLSC		X
<b>Info-Santé Web</b>	Outil informatisé d'intervention téléphonique en soins infirmiers et sociaux	X	X
<b>IPM</b> Index patients maître	Déploiement d'un index patients maître dans les CSSS du réseau	X	
<b>LPRG</b> Logiciel de production de rapports de gestion	Production, impression et transmission de rapports financiers et de rapports de budget		X
<b>Med-Echo</b> Maintenance et exploitation des données pour l'étude de la clientèle hospitalière	Base de données administratives renfermant des résumés des données cliniques et démographiques des patients hospitalisés dans des hôpitaux de soins actifs		X
<b>PIJ</b> Projet intégration jeunesse	Application regroupant quatre systèmes d'information utilisés dans les Centres jeunesse ainsi que d'autres systèmes déjà utilisés dans le réseau		X
<b>RÉASSUME</b> Réadaptation système statistique et unité de mesure	Application permettant de constituer des données statistiques sur les services de réadaptation (physiothérapie, ergothérapie, audiologie et orthophonie)		X
<b>Répertoire des ressources</b>	Application permettant de gérer un bottin des ressources sociales et de santé (aux niveaux local, régional et provincial)	X	X
<b>RODIS</b> Référentiel des organismes dispensateurs de services	Référentiel regroupant de l'information corporative sur les organismes dispensateurs de services (ODS) et les lieux de dispensation de services (LDS) qui s'y rattachent	X	
<b>RQC</b> Registre québécois de cancer	Système de gestion de l'information sur le cancer au Québec	X	
<b>RSIPA</b> Informatisation du réseau de services intégrés aux personnes âgées	Outils informatisés en support aux prestations de soins et de services destinés aux personnes âgées en perte d'autonomie	X	
<b>RTQ</b> Registre des traumatismes du Québec	Banque de données sur les services et les soins dispensés par les établissements désignés à titre de centres de traumatologie afin d'évaluer la qualité et l'efficacité des soins et des services offerts		X

## PORTEFEUILLE DES PROJETS ET DES ACTIFS DE SOGIQUE

	Secteur d'activités	Projet	Actif
<b>SARDM</b> Système d'automatisation et de robotisation de distribution des médicaments	Optimisation du circuit de distribution des médicaments dans les établissements de santé: équipements d'automatisation et de robotisation, systèmes d'information en pharmacie, interfaces, logiciels de prescription et d'aviseur, etc.	X	
<b>SGAS</b> Système de gestion de l'accès aux services	Application utilisée par les services de cardiologie tertiaire et de radio-oncologie pour la planification de leurs activités, en tenant compte des délais d'accès médicalement acceptables pour chaque patient		X
<b>SIC-SRD</b> Système d'information clientèle pour les services de réadaptation dépendances	Système informatisé commun pour l'ensemble des centres de réadaptation pour personnes alcooliques et toxicomanes (CRPAT)	X	
<b>SIGDU</b> Système d'information et de gestion des départements d'urgence	Encadrement du développement et de l'implantation des différents systèmes d'information et de gestion des départements d'urgence et assurance qualité des données produites par ces divers logiciels	X	X
<b>SIGPAQS</b> Système d'information sur la gestion des plaintes et l'amélioration de la qualité des services	Système de gestion supportant l'ensemble des activités reliées à l'examen des plaintes pour les services offerts dans le réseau	X	X
<b>SIGSPU</b> Système d'information de gestion des services préhospitaliers d'urgence	Système d'information de gestion des services préhospitaliers d'urgence	X	
<b>SIATH</b> Système d'information intégré sur les activités transfusionnelles et d'hémovigilance	Système permettant le suivi de l'ensemble des activités transfusionnelles au sein du réseau		X
<b>SIMASS</b> Système d'information sur les mécanismes d'accès aux services spécialisés	Application servant à effectuer un suivi et une gestion personnalisée de l'accès aux services spécialisés par les hôpitaux et les régions	X	X
<b>SIPAD</b> Système d'information pour les personnes ayant une déficience	Système d'information clientèle commun pour les centres de réadaptation en déficience intellectuelle et troubles envahissants du développement (CRDITED) et les établissements de réadaptation en déficience physique (ERDP)	X	
<b>SIRTF</b> Système d'information sur les ressources intermédiaires et de type familial	Système d'information utilisé pour le suivi des dossiers d'usagers placés dans les ressources non institutionnelles (ressources intermédiaires et de type familial) et effectuer le paiement des rétributions à verser		X
<b>SISSS</b> Système d'information pour la sécurité des soins et des services	Système d'information pour l'enregistrement et la gestion des incidents et accidents	X	

### **SIMASS, POUR UNE GESTION UNIFORME ET PERFORMANTE DES LISTES D'ATTENTE EN CHIRURGIE**

- SIMASS = système d'information sur le mécanisme d'accès aux services spécialisés telle la chirurgie
- Mandat confié: concevoir, expérimenter et implanter le SIMASS. Travaux menés en six mois seulement!
- Déployé dans 88 centres hospitaliers du Québec en juin 2007
- Formation de près de 500 utilisateurs
- Gains obtenus: maintenant possible de centraliser et d'uniformiser la gestion des listes d'attente en chirurgie non urgente, d'obtenir, à l'échelle du Québec et en temps réel, le portrait exact de la situation et des délais d'attente, d'assurer un suivi personnalisé aux patients en attente d'une chirurgie
- Avec l'instauration du SIMASS, Québec devient la première – et la seule province à ce jour – à se doter d'une application informatique permettant de gérer les différentes facettes de la garantie du respect des délais jugés acceptables pour certaines chirurgies.

### **INFO-SANTÉ WEB, UNE APPLICATION PLUS MODERNE, EN CONCORDANCE AVEC L'ÉVOLUTION DES SERVICES**

- Logiciel utilisé par les infirmières à la consultation téléphonique Info-Santé
- Mandat confié: refonte technologique majeure de l'application et implantation d'un système téléphonique optimisé

- Depuis juin 2007, nouvelle version du logiciel et nouveau système téléphonique disponibles dans les 15 sites régionaux:

- Travaux réalisés en moins de 10 mois et augmentation globale de la performance et de l'accessibilité aux services Info-Santé
- Formation et mode d'accompagnement innovateur et personnalisé auprès d'une centaine de professionnels
- Passage au format Web, robustesse accrue et interface plus conviviale
- Virtualisation des appels vers les autres régions en cas de débordement
- Développement en 2007-2008 des fonctionnalités requises pour supporter les nouvelles modalités de collaboration entre les GMF, les soins à domicile et Info-Santé, concernant le suivi des clientèles vulnérables; Déploiement provincial en cours
- Intégration au logiciel du volet Info-Social: les intervenants psychosociaux pourront, à partir de la fin 2008, expérimenter des fiches d'appel adaptées à leur réalité et accéder à des guides d'intervention informatisés.

### **ACTIFS+ RÉSEAU — UNE MESURE FIABLE DE «L'ÉTAT DE SANTÉ» DES ÉQUIPEMENTS IMMOBILIERS ET MÉDICAUX DU RÉSEAU**

- Mandat confié: implanter dans tous les établissements le système informatisé Actifs+ Réseau qui, à terme, permettra de gérer avec rigueur et efficacité les actifs immobiliers et appareils médicaux du réseau en plus de fournir des données justes sur l'état général de ces équipements, en termes de désuétude et de vétusté

03\_

NATHALIE LEMAY  
CHEF DE DIVISION,  
SERVICES ÉLECTRONIQUES  
NELSON BRIÈRE  
ANALYSTE EN TECHNOLOGIE  
DE L'INFORMATION  
YVES DESJARDINS  
CHEF DE PROJETS

04\_

BRUNO LEPAGE  
CHEF DE PROJETS  
STÉPHAN BEAULIEU  
GESTIONNAIRE D'ACTIFS



- Parc d'actifs du réseau: 2 600 bâtiments et des appareils médicaux d'une valeur de 2,4 milliards \$

- Phase I complétée: mise en production début 2008 d'une première composante d'Actifs+ Réseau, l'outil de gestion informatisé des PCFI (planification des investissements en maintien et rehaussement des actifs immobiliers). L'outil déployé permet de saisir les PCFI, de suivre l'avancement de ces projets et de gérer les décaissements. Plus de 8000 projets ont déjà été inscrits dans Actifs+ Réseau.

- Phase II en cours: compléter le système d'un outil permettant de constituer et de gérer un inventaire national regroupant tous les équipements immobiliers du réseau ainsi que l'équipement médical de 100 000 \$ et plus; Analyse préliminaire débutée à l'hiver 2008

#### PROJET D'INFORMATISATION DES RÉSEAUX DE SERVICES INTÉGRÉS POUR LES PERSONNES ÂGÉES (RSIPA)

- Mandat confié: coordonner la réalisation de la plateforme applicative et technologique qui viendra soutenir la démarche clinique des réseaux de services intégrés aux personnes âgées (RSIPA)

- L'implantation des RSIPA, c'est la mise en place de modes de communication efficaces et favorisant la collaboration entre les divers prestataires de services, les gestionnaires, les personnes âgées et leurs proches. Ce qui permettra d'assurer la continuité, l'accessibilité et la qualité des soins et des services offerts aux personnes âgées.

- Deux régions pilotes (Laval et Outaouais) expérimentaient, au printemps 2007, la première phase de la plateforme RSIPA dans l'objectif de valider l'applicabilité des principaux concepts dans le contexte d'un réseau de services intégrés.

- Cette dernière année, élaboration de l'architecture détaillée de la «solution cible RSIPA» et informatisation des composantes prioritaires pour l'accompagnement et la prise en charge de la personne âgée: l'outil d'évaluation multiclientèle (OEMC), le calcul des profils Iso-SMAF et le formulaire de repérage Prisma-7. Deux centres de santé et de services sociaux (CSSS) de l'Outaouais participeront sous peu à l'expérimentation de ces premières composantes.

- Les travaux d'informatisation des RSIPA ont mobilisé plus d'une centaine de personnes du réseau à l'intérieur de divers comités et groupes de travail dans les domaines clinique et informatique.

## OPÉRATIONS ET TECHNOLOGIES

La *vice-présidence aux opérations et technologies* (VPOT) de SOGIQUE regroupe 100 employés spécialisés et oeuvrant dans la gestion de réseaux, les télécommunications, les services électroniques, la sécurité de l'information et l'assistance technique. La VPOT, par l'intermédiaire de son Technocentre national, occupe un rôle central dans l'exploitation du réseau informatique de la santé et des services sociaux, l'un des plus grands en Amérique avec ses 270 000 utilisateurs, 117 000 postes de travail et 10 000 serveurs. Une infrastructure composée principalement :

- du RTSS, le réseau de télécommunication qui relie tous les établissements, les organismes et les GMF;
- d'interfaces sécurisées qui permettent de relier le RTSS à l'Internet et à d'autres réseaux;
- d'un service de télésanté et de visioconférence;
- ainsi que d'un système de messagerie électronique (Lotus Notes) utilisé par plus de 110 000 personnes.

La performance et la disponibilité de ce réseau demeurent névralgiques pour plusieurs services et soins dispensés à la population québécoise. De là l'importance de veiller en tout temps à son bon fonctionnement, mandat qu'assure SOGIQUE en étroite collaboration avec les 18 technocentres régionaux, le technocentre ministériel et les services informatiques des 350 établissements et organismes. Une équipe de la VPOT est d'ailleurs en place pour soutenir les technocentres et les centres de soutien locaux dans la gestion et le maintien des infrastructures technologiques du réseau. Cette équipe est

localisée au sein d'un Centre de services, en opération 24 heures sur 24, 7 jours sur 7, et dont l'utilité n'est plus à démontrer. Annuellement, il traite une moyenne de 75 000 demandes: du signalement d'incidents ou de problèmes, aux demandes d'information ou de services, à la transmission de demandes de changement ou d'amélioration. Afin d'offrir des interventions de qualité, les processus de travail du Centre de services sont basées sur le référentiel ITIL et font constamment l'objet de révisions et d'améliorations.

Dans l'exercice de son mandat, la VPOT accorde une attention toute particulière à la sécurité des actifs informationnels du réseau. Le protéger des nombreuses menaces et vulnérabilités informatiques s'avère un travail colossal, mais à la hauteur des spécialistes de notre Centre de sécurité opérationnelle. Grâce à leur vaste connaissance du domaine, ils sont en mesure d'effectuer un contrôle et une surveillance efficaces des divers équipements de sécurité du réseau. Toute une série d'actions sont assurées en mode 24/7 pour prévenir et contrer les attaques et les tentatives d'intrusion: antivirus, filtrage web et des polluriels, pare-feux, vigie des vulnérabilités, etc.

## LES LIGNES DE SERVICES

<b>RTSS</b> Réseau de télécommunication sociosanitaire	1650 sites physiques 117 000 postes de travail
<b>STV</b> Service de télésanté et de visioconférence	Près de 500 stations dont certaines à l'extérieur du Québec
<b>Accès sécurisés au RTSS</b>	Téléaccès (7000 utilisateurs) Sites Web (une centaine d'établissements) Accès pour les GMF en clinique privée (329 sites physiques) Accès fournisseurs (± 85) Passerelles Internet et RISQ
<b>Gestion des infrastructures technologiques</b>	Hébergement de 460 serveurs Soutien Windows et autres systèmes d'exploitation Stockage et copies de sécurité
<b>Collecticiels et messagerie</b>	Lotus Notes : 110 000 utilisateurs et 500 serveurs Relais ANP (BlackBerry) – 1500 utilisateurs
<b>Index et courtiers d'intégration</b>	Soutien technologique pour les infrastructures : <ul style="list-style-type: none"> <li>• du Sommaire transfusionnel (échanges interétablissements concernant les activités transfusionnelles et d'hémovigilance d'un usager)</li> <li>• de l'Index patients maître (en déploiement dans les CSSS)</li> </ul>
<b>Dossier de santé Québec</b>	Hébergement de certaines infrastructures du DSQ Analyse et soutien aux besoins du DSQ en matière de télécommunications et de sécurité de l'information
<b>Sécurité opérationnelle</b>	Filtrage Web Filtrage des polluriels (3,7 millions par jour) Surveillance des équipements réseaux (antivirus, pare-feux, routeurs, sondes de détection d'intrusion, etc.) Vigie des vulnérabilités
<b>CAQ-GMF</b> Centre d'assurance qualité sur les services de soutien technique offerts aux GMF	± 175 GMF
<b>Applications diverses</b>	Soutien à l'utilisation : ± 20 000 utilisateurs pour 17 actifs

## FAITS SAILLANTS Opérations et technologies

---

### UN PARC DE SERVEURS À LA FINE POINTE DE LA TECHNOLOGIE

- Déplacement de l'ensemble de nos infrastructures technologiques en raison du déménagement de nos bureaux (Québec en 2006 et Montréal en 2008). Une opération délicate et d'envergure, accomplie avec succès.
- L'occasion de se doter d'un parc de près de 500 serveurs à la fine pointe et de rehausser nos infrastructures d'hébergement afin d'être fin prêt pour accueillir diverses composantes du Dossier de santé du Québec
- Investissements importants dans la mise en place d'une salle des serveurs dans notre site de Montréal, répondant aux mêmes exigences techniques et de sécurité que la salle de serveurs de Québec et offrant un véritable plan de relève pour les actifs d'intérêt commun que nous hébergeons
- Installations de SOGIQUE actuellement conformes aux plus hauts standards de l'industrie

### MODERNISATION DU RÉSEAU DE TÉLÉCOMMUNICATION SOCIO-SANITAIRE (RTSS)

- Objectif ministériel : doter le réseau d'un service de télécommunication sécuritaire, robuste, performant et répondant aux besoins des utilisateurs
- Début 2007 : mandat confié par le Ministère pour mener une vaste consultation auprès des responsables dans les agences, les TCR et les grands établissements afin de bien cerner leurs besoins en matière de télécommunication
- Important exercice de modernisation coordonné par SOGIQUE en collaboration avec les TCR, les fournisseurs impliqués, le Ministère et le Centre de services partagés du Québec : mise en place, en moins de 6 mois, des branchements RVP-IP (Réseau Virtuel Privé) et d'une couche de services MPLS (« Multiprotocol label switching ») dans les 1650 sites du RTSS
- La nouvelle architecture MPLS offre de plus grandes possibilités : utilisation optimisée de la bande passante, diagnostic plus rapide lors de la résolution d'incidents, interventions mieux ciblées et diminution de la contrainte sur le nombre de sessions simultanées de visioconférences.

05\_

JULIE ROUTHIER  
CONSEILLÈRE À LA  
BUDGÉTISATION  
ET AUX PROJETS

JACQUES LAFOND  
COORDONNATEUR,  
INFRASTRUCTURES ET  
TÉLÉCOMMUNICATIONS

06\_

LUC PÂQUET  
ANALYSTE EN TECHNOLOGIE  
DE L'INFORMATION



### UN SERVICE DE TÉLÉACCÈS PLUS PERFORMANT POUR LES PROFESSIONNELS DU RÉSEAU

- Rehaussement important du service d'accès à distance au RTSS, le téléaccès
- Déploiement d'une nouvelle infrastructure technologique ayant permis d'améliorer la rapidité d'accès, la fiabilité, la performance et la sécurité
- Le service de téléaccès est offert à tout le personnel des établissements du réseau et répond à de multiples besoins : cliniques (téléradiologie, I-CLSC et autres applications), administratifs (Lotus Notes) et soutien informatique
- Très utile pour le télétravail; facilite notamment la tâche des médecins spécialistes en région
- Plus de 7000 personnes bénéficient du service de téléaccès. Ce nombre est en hausse régulière. ■

## LICENCES LOGICIELLES ET DROITS D'AUTEUR

La *division de la gestion des licences et droits d'auteur* est responsable de négocier les licences logicielles et de gérer les contrats de licences pour le compte du réseau de la santé et des services sociaux. Pour faire bénéficier le réseau des meilleurs prix et avantages, le Ministère confie à SOGIQUE l'établissement de partenariats avec les fournisseurs de logiciels, les distributeurs, le Centre de services partagés du Québec et les corporations d'approvisionnement. Différents programmes d'achats de licences avantageux sont ainsi mis en place. Ce sont des millions de dollars qui sont économisés chaque année grâce à la gestion centralisée confiée à SOGIQUE pour l'acquisition ou le renouvellement des licences d'utilisation des établissements, associations du réseau, agences et technocentres.

De plus, la *division de la gestion des licences et droits d'auteur* veille au respect des règles d'utilisation. Son équipe spécialisée détient une expertise unique en la matière, qu'elle met à la disposition du réseau sous la forme d'activités d'accompagnement, de formation continue, d'audits de conformité ou de services conseils afin de protéger les droits de propriété intellectuelle et les droits d'auteur rattachés aux actifs informationnels du réseau.

### LES ENTENTES DISPONIBLES POUR LE RÉSEAU

SPEEDWARE

TREND MICRO

COGNOS

MACROSCOPE

MICROSOFT ENTREPRISE SOINS DE LA SANTÉ

MICROSOFT SÉLECT SOINS DE LA SANTÉ

ORACLE

IBM PASSEPORT AVANTAGE

IBM VOLET LOTUS NOTES

07\_

CAROLYNE VEILLEUX  
CONSEILLÈRE AUX PROJETS  
NANCY BÉLANGER  
CONSEILLÈRE PRINCIPALE,  
OPÉRATIONS ET  
TECHNOLOGIES

08\_

TANIA BERNAL  
CONSEILLÈRE À LA  
GESTION DES LICENCES  
MOUNA KAMEL  
SECRÉTAIRE



## FAITS SAILLANTS

### ENTENTE AVEC ORACLE CORPORATION CANADA

- Entente d'une durée de 5 ans conclue en avril 2006 pour l'utilisation d'une licence provinciale couvrant les 229 738 utilisateurs du réseau
- Nouvelle entente qui vient simplifier le processus d'affaires entre Oracle et l'ensemble du réseau
- Permet une utilisation illimitée du produit «Système de gestion-base de données Oracle Entreprise» sans frais supplémentaires
- Donne accès sur une base permanente à des rabais significatifs sur les autres produits de technologie Oracle

### ENTENTES MICROSOFT

- Nouvelle entente négociée pour l'acquisition d'une plateforme Microsoft de base par poste de travail du réseau, incluant la couverture d'assurance logicielle
- Permet au réseau de profiter d'une option d'achat supplémentaire pour les produits de type «Entreprise»
- Offre tarifaire avantageuse sur les principaux produits reliés aux postes de travail
- Août 2007 : bonification du programme d'achats de licences d'un volet «Sélect Soins de la santé», comprenant plusieurs clauses exclusives aux organismes du réseau et des tarifs préférentiels sur des licences à la pièce pour tous les produits Microsoft

### ENTENTE AVEC TREND MICRO, CHEF DE FILE MONDIAL DE LA PROTECTION ANTIVIRALE

- La suite NeatSuite de Trend Micro a été retenue comme l'unique solution de sécurité pour l'ensemble des organismes du réseau.
- Licence provinciale englobant tous les postes et les serveurs du réseau en plus des postes personnels
- L'entente négociée permet d'assurer à moindre coût une protection plus étendue du Réseau de télécommunication sociosanitaire (RTSS).
- Entente d'une durée de cinq ans

## VIE DE L'ORGANISATION

La vie organisationnelle chez SOGIQUE est fort active. À l'image de ses ressources humaines, elle se caractérise par une créativité et un dynamisme contagieux. Ainsi, l'année précédente a donné lieu à nombre d'initiatives rassembleuses qui ont contribué à nourrir le sentiment d'appartenance et à renforcer la cohésion interne du groupe tout en stimulant son esprit d'excellence.

### FAITS SAILLANTS

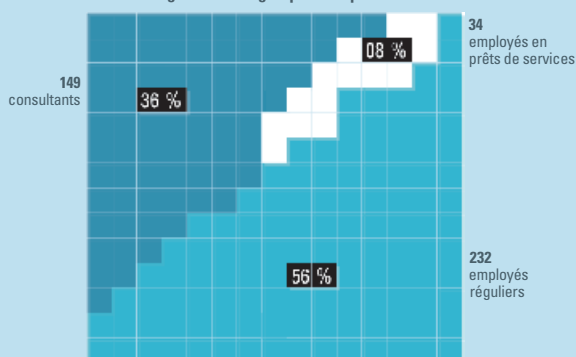
#### UN GALA SOULIGNANT 10 ANS D'EXCELLENCE

■ Afin de souligner avec éclat nos 10 ans d'histoire, un Gala excellence s'est tenu en décembre 2006. Cette activité fut l'occasion de reconnaître la contribution exceptionnelle de notre personnel et, plus spécifiquement, les employés qui se sont distingués en faisant de l'excellence une priorité. Plusieurs équipes et employés, choisis par leurs pairs, ont été honorés lors de cet événement.

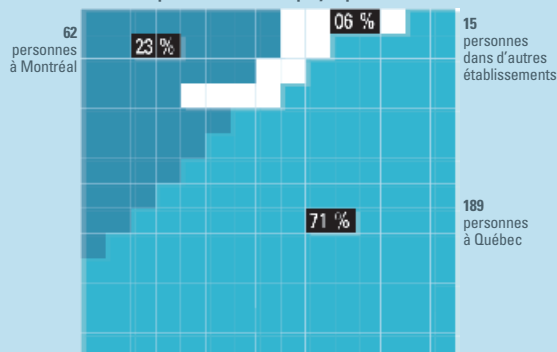
#### DES EMPLOYÉS QUI PARTICIPENT À L'AMÉLIORATION DE SOGIQUE

■ Au printemps 2007, la présidente-directrice générale effectuait une tournée d'information et de consultation auprès du personnel. Cette initiative très appréciée a permis à Mme Josée Noreau d'établir un lien direct avec tous les employés, d'échanger ouvertement sur leurs préoccupations et de recueillir maintes idées visant à bonifier le fonctionnement et la vie de l'organisation. Plusieurs propositions d'amélioration et des suggestions novatrices ont émergé de cette consultation. Elles ont servi de base à l'élaboration du Plan d'action corporatif 2007-2008, qui proposait des activités et des moyens structurants pour dynamiser les communications internes, l'organisation du travail et les services aux clients. Fidèle à son engagement, l'équipe de direction a réalisé, au cours de la dernière année, l'ensemble des actions planifiées.

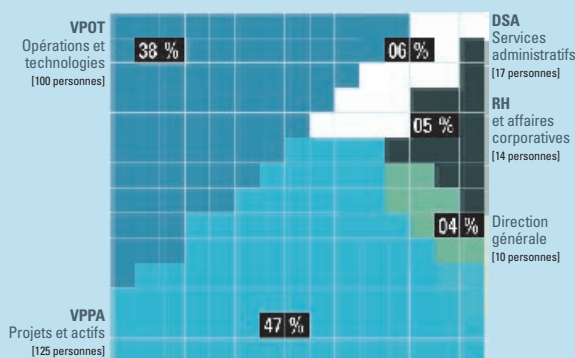
Une organisation regroupant 415 personnes



Répartition des 266 employés par site



Répartition des 266 employés par secteur

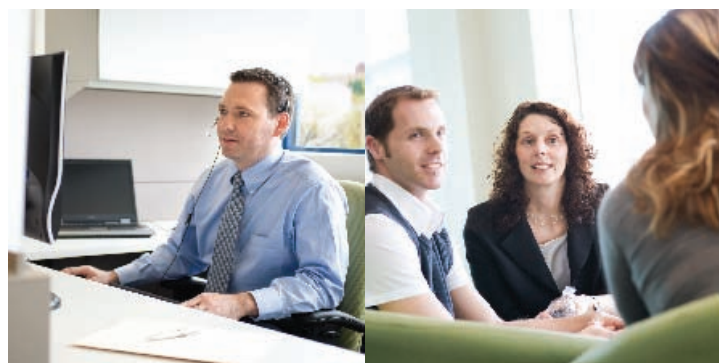


09\_

MICHEL CRAIG  
ANALYSTE EN TECHNOLOGIE  
DE L'INFORMATION

10\_

JEAN-PHILIPPE PÉPIN  
PILOTE DE SYSTÈME  
VÉRONIQUE DUPONT  
ANALYSTE EN TECHNOLOGIE DE  
L'INFORMATION



### LA MISE EN PLACE DU SYSTÈME DE GESTION DE LA PERFORMANCE

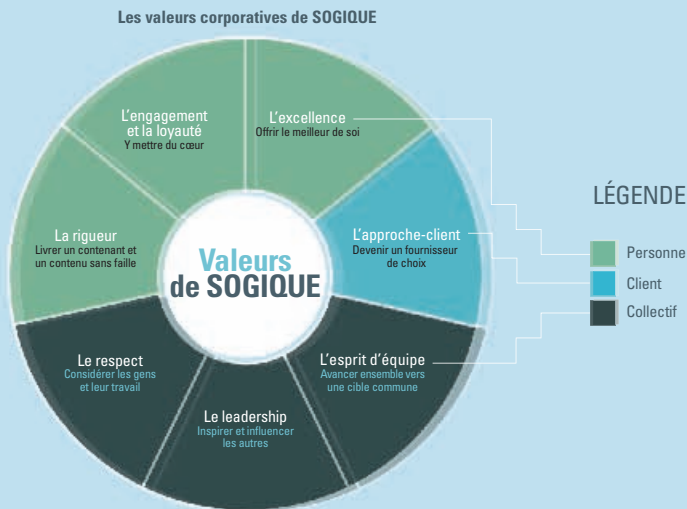
■ Instauré à l'automne 2007, le système de gestion de la performance est un processus clé de l'organisation. Il concerne tous les employés et vise à faire de SOGIQUE un environnement où l'échange, l'engagement et l'équité sont mis de l'avant pour assurer à la fois le développement des compétences et la performance de l'organisation. Pour les gestionnaires et la direction, ce système permet de témoigner leur reconnaissance envers les employés s'étant dépassés et d'instaurer un moment d'échange venant renforcer le climat de confiance. Pour l'employé, il s'agit d'un moyen d'évaluer son travail avec équité et uniformité; l'occasion de fixer des objectifs annuels de performance; de discuter de son développement de carrière; et la possibilité de recevoir une bonification pour son rendement.

### UNE DÉMARCHE DE GESTION STRUCTURÉE

■ Dans un souci de rigueur et d'efficacité, SOGIQUE s'est dotée d'un Bureau de projets, une équipe spécialement dédiée à épauler les gestionnaires dans la réalisation de leurs mandats. Le Bureau de projets s'intéresse aux différentes sphères de la gestion: coûts, échéancier, qualité, ressources. Il structure la démarche de gestion en mettant en place des processus standardisés et basés sur les meilleures pratiques de l'industrie: le référentiel du Project Management Institute (PMI) et les gabarits Macroscopie pour la gestion de projets et le référentiel ITIL pour la gestion des opérations. Le Bureau de projets effectue également des contrôles réguliers afin de suivre le déroulement des mandats et s'assurer de l'application des bonnes pratiques.

### INVESTISSEMENTS MAJEURS DANS L'AGRANDISSEMENT ET LE DÉMÉNAGEMENT DE NOS BUREAUX

■ La famille SOGIQUE s'agrandit rapidement, tant à Québec qu'à Montréal. En vue de favoriser le mieux-être de tous, SOGIQUE est allée de l'avant dans les démarches d'agrandissement de son siège social de Québec ainsi que dans le déménagement de ses effectifs de Montréal au 405, rue Ogilvy. En cette période de pleine croissance, SOGIQUE souhaitait se moderniser et offrir les meilleurs outils et conditions de travail à son personnel. ■



# ÉTATS FINANCIERS

## RAPPORT DE LA DIRECTION

---

Les états financiers SOGIQUE ont été dressés par la direction, qui est responsable de leur préparation et de leur présentation, y compris les estimations et les jugements importants. Cette responsabilité comprend le choix des conventions comptables appropriées et qui respectent les principes comptables généralement reconnus du Canada. Les renseignements financiers contenus dans le reste du rapport annuel de gestion concordent avec l'information donnée dans les états financiers.

Pour s'acquitter de ses responsabilités, la direction maintient un système de contrôles comptables internes, conçu en vue de fournir l'assurance raisonnable que les biens sont protégés et que les opérations sont comptabilisées correctement et en temps voulu, qu'elles sont dûment approuvées et qu'elles permettent de produire des états financiers fiables.

SOGIQUE reconnaît qu'elle est responsable de gérer ses affaires conformément aux lois et règlements qui la régissent.

Le conseil d'administration doit surveiller la façon dont la direction s'acquitte des responsabilités qui lui incombent en matière d'information financière et il a approuvé les états financiers. Il est assisté dans ses responsabilités par le comité de vérification. Ce comité rencontre la direction et le vérificateur, examine les états financiers et en recommande l'approbation au conseil d'administration.

La firme comptable Mallette a procédé à la vérification des états financiers de SOGIQUE conformément aux normes de vérification généralement reconnues du Canada, et son rapport du vérificateur expose l'étendue et la nature de cette vérification et l'expression de son opinion. Mallette peut, sans aucune restriction, rencontrer le comité de vérification pour discuter de tout élément qui concerne sa vérification.



Josée Noreau  
Présidente-directrice générale



Paolo Houle, CA  
Directeur des services administratifs

## RAPPORT DES VÉRIFICATEURS

---

Aux membres de l'assemblée générale de  
**Société de gestion informatique SOGIQUE inc.,**

Nous avons vérifié le bilan de **SOCIÉTÉ DE GESTION INFORMATIQUE SOGIQUE INC.** au 31 mars 2008 et les états des résultats, de l'évolution des actifs nets et des flux de trésorerie de l'exercice terminé à cette date. La responsabilité de ces états financiers incombe à la direction de la Société. Notre responsabilité consiste à exprimer une opinion sur ces états financiers en nous fondant sur notre vérification.

Notre vérification a été effectuée conformément aux normes de vérification généralement reconnues du Canada. Ces normes exigent que la vérification soit planifiée et exécutée de manière à fournir l'assurance raisonnable que les états financiers sont exempts d'inexactitudes importantes. La vérification comprend le contrôle par sondages des éléments probants à l'appui des montants et des autres éléments d'information fournis dans les états financiers. Elle comprend également l'évaluation des principes comptables suivis et des estimations importantes faites par la direction, ainsi qu'une appréciation de la présentation d'ensemble des états financiers.

À notre avis, ces états financiers donnent, à tous les égards importants, une image fidèle de la situation financière de la Société au 31 mars 2008 ainsi que des résultats de ses activités et de ses flux de trésorerie pour l'exercice terminé à cette date selon les principes comptables généralement reconnus du Canada.



Mallette  
SENCRL  
Comptables agréés

Québec, Canada  
Le 16 mai 2008

## Société de gestion informatique SOGIQUE inc.

### ÉTAT DES RÉSULTATS

Pour l'exercice terminé le 31 mars

2008 2007

	Résultats non affectés	Résultats découlant d'affectations d'origine interne	Totaux	Total
<b>PRODUITS (annexe A)</b>	55 544 394 \$	- \$	55 544 394 \$	41 284 016 \$
<b>COÛTS D'OPÉRATIONS (annexe A)</b>	50 080 892	-	50 080 892	33 898 828
<b>HONORAIRES DE GESTION</b>	5 463 502	-	5 463 502	7 385 188
<b>CHARGES D'EXPLOITATION</b>				
Main-d'œuvre SOGIQUE	4 253 775	126 362	4 380 137	4 645 118
Main-d'œuvre externe hébergée	753 141	189 717	942 858	814 936
Main-d'œuvre externe non hébergée	503 289	421 415	924 704	531 140
Assurances, taxes et permis	194 912	-	194 912	178 255
Créances douteuses	-	-	-	36 754
Déplacements, formation et représentation	558 705	6 683	565 388	414 242
Énergie	197 312	-	197 312	142 624
Entretien, location et équipement	834 316	-	834 316	754 108
Équipement informatique	19 267	4 037	23 304	65 075
Fournitures et frais de bureau	232 625	4 918	237 543	235 925
Frais financiers	37 296	-	37 296	15 421
Logiciels, licences et droits	89 635	-	89 635	126 509
Quote-part des charges d'exploitation incluse dans les coûts d'opérations	(2 661 021)	41 087	(2 619 934)	(1 767 336)
Télécommunications	171 080	-	171 080	153 960
Amortissement, net	938 575	-	938 575	714 101
	6 122 907	794 219	6 917 126	7 060 832
	(659 405)	(794 219)	(1 453 624)	324 356
<b>AUTRES PRODUITS (annexe B)</b>	753 825	-	753 825	1 238 966
<b>EXCÉDENT (INSUFFISANCE) DES PRODUITS SUR LES CHARGES</b>	94 420 \$	(794 219)\$	(699 799)\$	1 563 322 \$

## Société de gestion informatique SOGIQUE inc.

### ÉTAT DE L'ÉVOLUTION DES ACTIFS NETS

Pour l'exercice terminé le 31 mars

2008 2007

	Investis en immobilisations corporelles	Affectés d'origine interne	Non affectés	Total	Total
<b>SOLDE, début de l'exercice</b>	3 411 414 \$	2 346 562 \$	1 925 017 \$	7 682 993 \$	7 063 830 \$
Excédent (insuffisance) des produits sur les charges	(1 323 471)	(794 219)	1 417 891	(699 799)	1 563 322
	2 087 943	1 552 343	3 342 908	6 983 194	8 627 152
Investissements nets en immobilisations	1 596 891	(646 262)	(950 629)	-	-
Affectations d'origine interne de l'exercice (note 16)	-	1 925 017	(1 925 017)	-	-
Désaffectations de l'exercice (note 16)	-	(185 213)	-	(185 213)	(944 159)
	1 596 891	1 093 542	(2 875 646)	(185 213)	(944 159)
<b>SOLDE, fin de l'exercice</b>	3 684 834 \$	2 645 885 \$	467 262 \$	6 797 981 \$	7 682 993 \$

## Société de gestion informatique SOGIQUE inc.

### BILAN

Au 31 mars

2008

2007

### ACTIF

#### ACTIF À COURT TERME

Encaisse	1 253 924 \$	2 971 217 \$
Placements en valeurs négociables, au coût	-	611 052
Débiteurs (note 5)	16 260 078	9 906 759
Licences pour revente	11 188 309	13 251 605
Travaux en cours (note 6)	10 016 753	9 188 283
Frais payés d'avance (note 7)	1 201 713	300 871

**39 920 777**      36 229 787

#### PLACEMENTS DANS UNE FILIALE (note 8)

(2 116)      88 806

#### BIENS LOUÉS EN VERTU D'UN CONTRAT DE LOCATION-ACQUISITION (note 9)

443 404      -

#### IMMOBILISATIONS CORPORELLES (note 10)

**3 662 513**      3 411 414

**44 024 578 \$**      39 730 007 \$

## Société de gestion informatique SOGIQUE inc.

### BILAN (suite)

Au 31 mars

2008

2007

#### PASSIF

##### PASSIF À COURT TERME

Créditeurs (note 12)	26 532 732 \$	14 869 832 \$
Excédent de facturation (note 13)	3 964 396	6 543 889
Obligation découlant d'un contrat de location-acquisition échéant au cours du prochain exercice (note 14)	47 252	-
Dettes à long terme échéant au cours du prochain exercice (note 15)	2 601 803	5 316 916
	<b>33 146 183</b>	<b>26 530 637</b>

##### OBLIGATION DÉCOULANT D'UN CONTRAT DE LOCATION-ACQUISITION (note 14)

373 831 -

##### DETTE À LONG TERME (note 15)

3 706 583 5 516 377

**37 226 597 32 047 014**

#### ACTIFS NETS

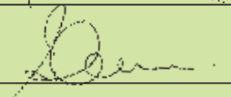
Investis en immobilisations corporelles	3 684 834	3 411 414
Affectés d'origine interne (note 16)	2 645 885	2 346 562
Non affectés	467 262	1 925 017
	<b>6 797 981</b>	<b>7 682 993</b>

**44 024 578 \$ 39 730 007 \$**

#### ENGAGEMENTS (note 17)

Pour le conseil d'administration :

  
\_\_\_\_\_, administrateur

  
\_\_\_\_\_, administrateur

## Société de gestion informatique SOGIQUE inc.

### ÉTAT DES FLUX DE TRÉSORERIE

Pour l'exercice terminé le 31 mars

	2008	2007
<b>ACTIVITÉS DE FONCTIONNEMENT</b>		
Excédent (insuffisance) des produits sur les charges	(699 799)\$	1 563 322 \$
Éléments sans effet sur la trésorerie		
Gain sur cession de placements	(105 548)	-
Amortissement des immobilisations corporelles	1 323 471	996 475
Perte sur cession d'immobilisations corporelles	-	1 948
Participation aux résultats de la filiale	3 640	-
Désaffectations de l'exercice	(185 213)	(994 159)
	336 551	1 567 586
Variation nette des éléments hors caisse liés au fonctionnement (note 19)	3 264 072	(7 338 276)
	3 600 623	(5 768 690)
<b>ACTIVITÉS D'INVESTISSEMENT</b>		
Encaissements (décaissements) sur placements en valeurs négociables	716 600	(26 818)
Avances de la filiale	87 282	(15 806)
Acquisition d'immobilisations corporelles	(1 557 295)	(1 478 654)
	(753 413)	(1 521 278)
<b>ACTIVITÉS DE FINANCEMENT</b>		
Obtention de financement supplémentaire	2 446 479	15 727 555
Remboursement de la dette à long terme	(7 010 982)	(6 870 097)
	(4 564 503)	8 857 458
<b>AUGMENTATION (DIMINUTION) DE L'ENCAISSE</b>	(1 717 293)	1 567 490
ENCAISSE, début de l'exercice	2 971 217	1 403 727
<b>ENCAISSE, fin de l'exercice</b>	1 253 924 \$	2 971 217 \$

Les flux de trésorerie reliés aux activités de fonctionnement incluent des intérêts versés de 63 976 \$ (2007 - 87 872 \$).

## Société de gestion informatique SOGIQUE inc.

---

### NOTES COMPLÉMENTAIRES

Au 31 mars 2008

---

#### 1. STATUTS CONSTITUTIFS ET NATURE DES ACTIVITÉS

##### Statuts constitutifs

La Société est constituée en vertu de la partie III de la Loi sur les compagnies du Québec.

##### Nature des activités

La Société a pour mission de développer et de mettre en valeur le portefeuille d'actifs informationnels d'intérêt commun du secteur de la santé et des services sociaux, par le soutien du réseau sociosanitaire et la mobilisation de ses valeurs. Plus précisément, ses activités se regroupent sous trois volets :

##### *Mandats projets*

Les mandats projets représentent des mandats confiés à la Société par le ministère de la Santé et des Services sociaux (MSSS) pour le bénéfice de son réseau et dont le financement provient principalement du MSSS. Ces mandats sont pour la plupart capitalisables au niveau du réseau.

##### *Mandats actifs*

Les mandats actifs représentent des mandats confiés à la Société par le MSSS pour le bénéfice d'un groupe d'établissements ou d'organismes du réseau de la Santé et des Services sociaux dont le financement provient soit de ce groupe d'établissements ou d'organismes ou directement du MSSS.

##### *Mandats autres*

Les mandats autres représentent des mandats confiés à la Société par un établissement ou un organisme du réseau de la Santé et des Services sociaux pour le bénéfice de cet établissement ou organisme dont le financement provient principalement de l'établissement, ou de l'organisme promoteur.

#### 2. CHANGEMENTS DE MÉTHODES COMPTABLES

##### Instruments financiers

Le 1<sup>er</sup> avril 2007, la Société a adopté les recommandations de l'Institut Canadien des Comptables Agréés relativement aux chapitres 3855 « Instruments financiers - comptabilisation et évaluation » et 3861 « Instruments financiers - informations à fournir et présentation ». Les chiffres correspondants de l'exercice terminé le 31 mars 2007 n'ont pas été retraités, conformément aux dispositions transitoires prévues.

## Société de gestion informatique SOGIQUE inc.

---

### NOTES COMPLÉMENTAIRES

Au 31 mars 2008

---

## 2. CHANGEMENTS DE MÉTHODES COMPTABLES (suite)

### **instruments financiers - comptabilisation et évaluation**

Le chapitre 3855 établit les normes de comptabilisation et d'évaluation des actifs financiers, des passifs financiers et des instruments dérivés. En vertu de ces normes, les instruments financiers incluant les dérivés doivent être classés parmi les catégories suivantes : actifs ou passifs financiers détenus à des fins de transaction, placements détenus jusqu'à leur échéance, prêts et créances, actifs financiers disponibles à la vente et autres passifs financiers. Au moment de la comptabilisation initiale, les instruments financiers sont évalués à leur juste valeur, sauf dans le cas de certaines opérations entre apparentés. L'évaluation et la comptabilisation des variations de la valeur des instruments financiers dépendent de leur classement initial entre les différentes catégories.

La Société a établi que l'adoption de ces nouvelles normes comptables n'a aucune incidence importante sur les montants comptabilisés aux états financiers.

### **Amortissement des immobilisations corporelles**

Au cours de l'exercice, la Société a modifié sa méthode d'amortissement des immobilisations corporelles pour adopter la méthode d'amortissement linéaire à l'ensemble de ses immobilisations corporelles, en remplacement de la méthode d'amortissement du solde dégressif, afin de mieux refléter la réalité économique quant à l'utilisation de ces immobilisations.

Ce changement de convention comptable, appliqué de façon prospective, a eu pour effet d'augmenter la charge d'amortissement de l'exercice de 192 484 \$ et de réduire du même montant la valeur nette des immobilisations corporelles au 31 mars 2008.

## 3. PRINCIPALES CONVENTIONS COMPTABLES

### **Utilisation d'estimations**

La préparation d'états financiers conformément aux principes comptables généralement reconnus du Canada exige que la direction ait recours à des estimations et à des hypothèses qui ont une incidence sur les montants de l'actif et du passif comptabilisés et sur la présentation des éléments d'actif et de passif éventuels à la date des états financiers, ainsi que sur les montants comptabilisés des produits et des charges au cours de l'exercice. Les résultats réels pourraient différer des résultats estimatifs.

## Société de gestion informatique SOGIQUE inc.

---

### NOTES COMPLÉMENTAIRES

Au 31 mars 2008

---

#### 3. PRINCIPALES CONVENTIONS COMPTABLES (suite)

##### **Actifs et passifs financiers**

Les actifs et les passifs financiers sont comptabilisés initialement à la juste valeur et sont classés sous l'une des catégories suivantes : actifs ou passifs financiers détenus à des fins de transaction, placements détenus jusqu'à leur échéance, prêts et créances, actifs financiers disponibles à la vente et autres passifs financiers. Ils sont subséquemment comptabilisés selon leur classification comme il est décrit ci-dessous. L'intention pour laquelle les instruments financiers ont été acquis et leurs caractéristiques déterminent leur classement.

##### *Actifs ou passifs financiers détenus à des fins de transaction*

Les instruments financiers classés comme actifs ou passifs financiers détenus à des fins de transaction sont comptabilisés à la juste valeur à chaque date de bilan, et toute variation de la juste valeur est présentée au résultat net dans la période au cours de laquelle ces variations surviennent.

Les achats et les ventes de placements détenus à des fins de transaction sont comptabilisés à la date de règlement.

##### *Prêts et créances, placements détenus jusqu'à leur échéance et autres passifs financiers*

Les instruments financiers classés comme prêts et créances, les placements détenus jusqu'à leur échéance et les autres passifs financiers sont comptabilisés au coût après amortissement au moyen de la méthode du taux d'intérêt effectif. Le produit ou la charge d'intérêts est inclus au résultat net sur la durée de vie prévue de l'instrument.

Les achats et les ventes de placements détenus jusqu'à leur échéance sont comptabilisés à la date de règlement.

##### *Classement*

La Société a classé son encaisse et ses placements en valeurs négociables comme actifs financiers détenus à des fins de transaction. Les débiteurs sont classés comme prêts et créances. Les créateurs, l'obligation découlant d'un contrat de location-acquisition et la dette à long terme sont classés comme autres passifs financiers.

### 3. PRINCIPALES CONVENTIONS COMPTABLES (suite)

#### **Comptabilisation des produits**

La Société applique la méthode du report pour comptabiliser les produits. Selon cette méthode, les apports affectés à des charges d'exercices futurs sont reportés et comptabilisés à titre de produits au cours de l'exercice où sont engagées les charges auxquelles ils sont affectés. Les produits non affectés sont comptabilisés lorsqu'ils sont reçus ou lorsqu'ils sont à recevoir si le montant à recevoir peut faire l'objet d'une estimation raisonnable et que son encaissement est raisonnablement assuré.

#### **Licences pour revente**

Les licences pour revente sont comptabilisées au coût et sont évaluées au moindre du coût ou de la valeur de réalisation nette.

#### **Travaux en cours, excédent de facturation et soldes résiduels des projets**

##### *Mandats projets et actifs*

Au terme des mandats, les soldes résiduels sont retournés aux promoteurs ayant financé les mandats dans le cas d'un excédent des produits ou font l'objet d'une demande de financement additionnel auprès de ceux-ci dans le cas d'un excédent des charges. Toute perte résultant d'un excédent des charges dont la demande de financement additionnel est refusée par le promoteur est imputée aux résultats de la Société dans l'exercice au cours duquel le promoteur a avisé la Société de son refus ou lorsqu'il est raisonnable de croire que le promoteur la refusera.

##### *Mandats autres*

Les soldes résiduels de mandats sont comptabilisés à titre de profit au terme du mandat, tandis que les pertes sont comptabilisées dès qu'elles sont identifiables.

#### **Placements dans une filiale**

Les états financiers de la Société ne sont pas consolidés. La participation dans la filiale en propriété exclusive est comptabilisée à la valeur de consolidation. Aucune information additionnelle n'est fournie quant aux actifs, passifs, produits et charges de la filiale, puisque les résultats de la filiale n'ont aucun impact significatif sur la situation financière de la Société.

#### **Biens loués en vertu d'un contrat de location-acquisition**

Les biens loués en vertu d'un contrat de location-acquisition sont comptabilisés à la valeur actualisée des paiements minimums exigibles en vertu du bail, diminués des frais accessoires qu'ils renferment.

L'amortissement est calculé en fonction de leur durée probable d'utilisation selon la méthode linéaire au taux de 10 %.

## Société de gestion informatique SOGIQUE inc.

---

### NOTES COMPLÉMENTAIRES

Au 31 mars 2008

---

#### 3. PRINCIPALES CONVENTIONS COMPTABLES (suite)

##### Immobilisations corporelles

Les immobilisations corporelles sont comptabilisées au coût.

L'amortissement est calculé en fonction de leur durée probable d'utilisation selon la méthode linéaire aux taux suivants :

Améliorations locatives	10 %
Équipement informatique et logiciels	10 % et 33 %
Mobilier et agencements	10 % et 20 %

#### 4. CHANGEMENTS FUTURS DE MÉTHODES COMPTABLES

##### Instruments financiers

L'Institut Canadien des Comptables Agréés a publié les chapitres 3862 « Instruments financiers - informations à fournir » et 3863 « Instruments financiers - présentation ». Ces normes devront être appliquées pour les exercices ouverts à compter du 1<sup>er</sup> octobre 2007. Par conséquent, la Société devra adopter ces normes pour l'exercice se terminant le 31 mars 2009. Le chapitre 3862 établit des nouvelles normes en ce qui a trait aux informations à fournir pour les instruments financiers et son adoption n'aura aucune incidence sur les montants comptabilisés aux états financiers de la Société. Le chapitre 3863 reprend les normes de présentation déjà établies par le chapitre 3861 « Instruments financiers - informations à fournir et présentation » et, par conséquent, n'aura aucun impact sur les états financiers de la Société.

##### Informations à fournir concernant le capital

L'Institut Canadien des Comptables Agréés a publié le chapitre 1535 « Informations à fournir concernant le capital ». Ces normes devront être appliquées pour les exercices ouverts à compter du 1<sup>er</sup> octobre 2007. Par conséquent, la Société devra adopter ces normes pour l'exercice se terminant le 31 mars 2009. Ce chapitre exige que la Société fournisse des renseignements qualitatifs et quantitatifs sur les objectifs, les politiques et les procédures de gestion des actifs nets de la Société.

L'adoption de ces nouvelles normes comptables n'aura aucun impact sur les montants comptabilisés aux états financiers de la Société puisqu'elles portent principalement sur les informations à fournir.

## Société de gestion informatique SOGIQUE inc.

### NOTES COMPLÉMENTAIRES

Au 31 mars 2008

#### 5. DÉBITEURS

	2008	2007
Comptes clients	16 243 907 \$	9 501 264 \$
Provision pour créances douteuses	(67 363)	(67 363)
Taxes à recevoir	-	459 299
Autres	83 534	13 559
	<b>16 260 078 \$</b>	<b>9 906 759 \$</b>

#### 6. TRAVAUX EN COURS

	2008	2007
Mandats projets	8 246 125 \$	6 676 930 \$
Mandats actifs	1 643 877	1 769 417
Mandats autres	126 751	741 936
	<b>10 016 753 \$</b>	<b>9 188 283 \$</b>

#### 7. FRAIS PAYÉS D'AVANCE

	2008	2007
Entretien et support	1 168 601 \$	267 514 \$
Autres	33 112	33 357
	<b>1 201 713 \$</b>	<b>300 871 \$</b>

#### 8. PLACEMENTS DANS UNE FILIALE

	2008	2007
Cliniglobe inc., filiale en propriété exclusive		
1 action, à la valeur de consolidation	62 842 \$	66 482 \$
Avance (somme due), sans intérêts ni modalités de remboursement	(64 958)	22 324
	<b>(2 116)\$</b>	<b>88 806 \$</b>

## Société de gestion informatique SOGIQUE inc.

### NOTES COMPLÉMENTAIRES

Au 31 mars 2008

#### 9. BIENS LOUÉS EN VERTU D'UN CONTRAT DE LOCATION-ACQUISITION

	2008		2007	
	Coût	Amortissement cumulé	Valeur nette	Valeur nette
Mobilier et agencements	460 679 \$	17 275 \$	443 404 \$	- \$

#### 10. IMMOBILISATIONS CORPORELLES

	2008		2007	
	Coût	Amortissement cumulé	Valeur nette	Valeur nette
Améliorations locatives	924 215 \$	373 241 \$	550 974 \$	625 265 \$
Équipement informatique	3 750 841	2 551 419	1 199 422	1 064 718
Logiciels	1 421 499	1 091 041	330 458	377 481
Mobilier et agencements	2 523 787	1 434 552	1 089 235	1 343 950
Immobilisations en cours	492 424	-	492 424	-
	9 112 766 \$	5 450 253 \$	3 662 513 \$	3 411 414 \$

#### 11. FACILITÉS DE CRÉDIT

La Société dispose de facilités de crédit sous forme de marge de crédit d'un montant total autorisé de 2 000 000 \$ auprès d'une institution financière, portant intérêt au taux de 0,4 % au-dessus du taux préférentiel, garantie par une hypothèque mobilière sans dépossession de 3 000 000 \$ sur les débiteurs et les travaux en cours. Au 31 mars 2008, ces facilités de crédit n'étaient pas utilisées.

#### 12. CRÉDITEURS

	2008	2007
Fournisseurs	16 869 141 \$	10 519 556 \$
Salaires, bonis, vacances et contributions à payer	1 999 824	2 100 236
Taxes à payer	122 321	-
Frais courus	2 427 446	2 050 040
Avances de clients, sans intérêts	5 114 000	-
	26 532 732 \$	14 669 832 \$

## Société de gestion informatique SOGIQUE inc.

### NOTES COMPLÉMENTAIRES

Au 31 mars 2008

#### 13. EXCÉDENT DE FACTURATION

	2008	2007
Mandats projets	2 422 962 \$	5 266 523 \$
Mandats actifs	1 342 254	1 188 397
Mandats autres	199 180	88 969
	<b>3 964 396 \$</b>	<b>6 543 889 \$</b>

#### 14. OBLIGATION DÉCOULANT D'UN CONTRAT DE LOCATION-ACQUISITION

	2008	2007
Contrat de location de mobilier et d'agencements de bureau, remboursable par versements mensuels de 6 194 \$, incluant capital et intérêts au taux annuel de 6,78 %, échéant en mai 2015	532 716 \$	- \$
Intérêts inclus dans les versements	111 633	-
	<b>421 083</b>	<b>-</b>
Portion échéant au cours du prochain exercice	47 252	-
	<b>373 831 \$</b>	<b>- \$</b>

Les paiements minimums exigibles en vertu du contrat de location-acquisition à effectuer durant les cinq prochains exercices sont les suivants :

2009 -	74 331 \$
2010 -	74 331 \$
2011 -	74 331 \$
2012 -	74 331 \$
2013 -	74 331 \$

## Société de gestion informatique SOGIQUE inc.

### NOTES COMPLÉMENTAIRES

Au 31 mars 2008

#### 15. DETTE À LONG TERME

	2008	2007
Créance d'un fournisseur d'un montant original de 3 045 000 \$, sans intérêts, remboursable par versements variables, échéant en octobre 2010	1 914 000 \$	2 494 000 \$
Créance d'un fournisseur, sans intérêts, remboursable par versements variables, échéant en mai 2010	3 602 377	8 069 275
Créance d'un fournisseur d'un montant total autorisé de 6 492 824 \$ dont le déboursé par le fournisseur s'effectue en trois versements annuels variant de 2 000 383 \$ à 2 446 479 \$, remboursable par versements trimestriels de 560 395 \$, capital et intérêts, calculés au taux annuel de 5,65 %, échéant en avril 2010	792 009	-
Effets à payer remboursés au cours de l'exercice	-	270 018
	<b>6 308 386</b>	10 833 293
Portion échéant au cours du prochain exercice	2 601 803	5 316 916
	<b>3 706 583 \$</b>	5 516 377 \$

Les versements en capital au cours des prochains exercices sont les suivants :

2009 -	2 601 803 \$
2010 -	1 838 792 \$
2011 -	1 867 791 \$

## Société de gestion informatique SOGIQUE inc.

### NOTES COMPLÉMENTAIRES

Au 31 mars 2008

#### 16. AFFECTATIONS GREVANT LES ACTIFS NETS

Au 31 mars 2008, un montant total de 2 224 802 \$ (2007 - 2 346 562 \$) avait été affecté par le conseil d'administration à des fins de projets spéciaux. La Société ne peut utiliser ces montants grevés d'affectations d'origine interne à d'autres fins sans le consentement préalable du conseil d'administration.

	2008	2007
Sécurité de l'information, continuité des affaires et amélioration des processus ITIL	65 784 \$	101 675 \$
Ministère de la Santé et des Services sociaux	649 616	834 829
Bureau de management de projet	-	142 539
Bureau d'assurance qualité	-	9 982
Relocalisation du bureau de Montréal	1 426 788	511 000
Agrandissement du bureau de Québec <sup>1</sup>	503 697	670 000
Formation MS Project	-	65 837
DSA Sécurité	-	10 700
	<b>2 645 885 \$</b>	<b>2 346 562 \$</b>

<sup>1</sup> Au 31 mars 2008, une somme de 421 083 \$ était engagée pour l'agrandissement du bureau de Québec par un contrat de location-acquisition. Les actifs nets affectés à ce projet seront réduits de ce montant au cours des exercices futurs, lors du règlement de l'obligation découlant de ce contrat de location-acquisition.

Au cours de l'exercice, le conseil d'administration de la Société a affecté des actifs nets non affectés de 1 925 017 \$ dans le cadre des projets suivants :

Sécurité de l'information, continuité des affaires et amélioration des processus ITIL	176 537 \$
Bureau de management de projet	100 000
Bureau d'assurance qualité	200 000
Relocalisation du bureau de Montréal	1 525 017
Formation MS Project	(65 837)
DSA Sécurité	(10 700)
	<b>1 925 017 \$</b>

De plus, au cours de l'exercice, une somme de 185 213 \$, qui était affectée à l'usage exclusif du ministère de la Santé et des Services Sociaux, a été désaffectée à la suite des instructions de ce dernier.

## Société de gestion informatique SOGIQUE inc.

### NOTES COMPLÉMENTAIRES

Au 31 mars 2008

#### 17. ENGAGEMENTS

La Société s'est engagée par baux, jusqu'en 2024, pour la location de bureaux. Le solde des engagements suivant ces baux, exclusion faite des clauses escalatoires d'impôts fonciers et autres, s'établit à 14 519 702 \$. De plus, en vertu de différents contrats de services, d'entretien d'équipement et de licences, la Société s'est engagée envers certains fournisseurs jusqu'en 2011 pour un montant total de 16 622 253 \$. Les paiements minimums exigibles en vertu de ces baux et contrats au cours des cinq prochains exercices sont les suivants :

2009 -	6 837 923 \$
2010 -	6 990 638 \$
2011 -	6 757 643 \$
2012 -	1 368 124 \$
2013 -	1 369 090 \$

#### 18. OPÉRATIONS ENTRE APPARENTÉS

Au cours de l'exercice, la Société a tiré des produits d'un montant de 41 028 \$ (2007 - 0 \$) de la filiale. L'ensemble de ses autres produits et charges sont conclus auprès du MSSS et d'établissements ou organismes du réseau de la Santé et des Services sociaux, auxquels la Société est apparentée.

Ces opérations ont été conclues dans le cours normal des activités et sont mesurées à la valeur d'échange.

#### 19. RENSEIGNEMENTS COMPLÉMENTAIRES À L'ÉTAT DES FLUX DE TRÉSORERIE

La variation nette des éléments hors caisse liés au fonctionnement se détaille ainsi :

	2008	2007
Débiteurs	(6 353 319)\$	427 644 \$
Licences pour revente	2 063 296	(11 257 261)
Travaux en cours et excédent de facturation	(3 407 963)	(1 982 612)
Frais payés d'avance	(900 842)	106 076
Créditeurs	11 862 900	5 369 877
	<b>3 264 072 \$</b>	<b>(7 336 276)\$</b>

### NOTES COMPLÉMENTAIRES

Au 31 mars 2008

---

#### 20. INSTRUMENTS FINANCIERS

##### Risque de crédit

La Société n'est pas exposée à un risque de crédit important compte tenu des cotes de solvabilité élevées dont bénéficient ses clients, majoritairement reliés au réseau de la Santé et des Services sociaux. Environ 29 % (2007 - 33 %) du solde des comptes clients au 31 mars 2008 est à recevoir de 2 clients (2007 - 1 client).

##### Juste valeur

La juste valeur des instruments financiers à court terme est comparable à la valeur comptable en raison de leur échéance prochaine et des conditions commerciales normales qu'ils comportent.

La juste valeur de la dette à long terme est déterminée en actualisant les flux de trésorerie contractuels futurs prévus en vertu des contrats de financement en vigueur à des taux d'actualisation qui représentent les taux d'emprunt dont la Société pourrait actuellement se prévaloir pour des emprunts comportant des conditions et des échéances semblables. La juste valeur se rapproche de la valeur comptable.

#### 21. CHIFFRES COMPARATIFS

Certains chiffres comparatifs ont été reclassés pour se conformer à la présentation de l'exercice courant.

## Société de gestion informatique SOGIQUE inc.

### ANNEXES

Pour l'exercice terminé le 31 mars

2008 2007

### A - PRODUITS ET COÛTS D'OPÉRATIONS

	Projets	Actifs	Opérations technologiques	Licences et consortiums	Total	Total
<b>PRODUITS</b>	<b>20 433 877 \$</b>	<b>12 826 438 \$</b>	<b>10 987 387 \$</b>	<b>11 296 692 \$</b>	<b>55 544 394 \$</b>	<b>41 284 016 \$</b>
<b>COÛTS D'OPÉRATIONS</b>						
Main-d'œuvre Sogique	5 196 481	5 765 457	4 930 059	995 298	16 887 295	9 077 283
Main-d'œuvre externe hébergée	3 974 271	963 764	1 169 623	60 862	6 168 520	5 175 144
Main-d'œuvre externe non hébergée	6 868 037	2 294 138	377 840	163 530	9 703 545	7 709 227
Déplacements, formation et représentation	268 777	59 972	236 976	72 490	638 215	589 338
Énergie	-	-	71 860	-	71 860	-
Entretien, location et équipement	40 110	584 313	493 509	-	1 117 932	769 110
Équipement informatique	616 127	8 551	440 609	-	1 065 287	432 419
Fournitures et frais de bureau	27 448	48 917	33 508	2 098	111 971	176 313
Frais financiers	-	-	-	40 347	40 347	88 029
Logiciels, licences et droits	326 119	1 579 488	988 660	8 368 540	11 262 807	7 822 782
Quote-part des charges d'exploitation	1 021 272	577 312	862 995	158 355	2 619 934	1 767 336
Télécommunications	648	1 931	5 663	41	8 283	9 473
Amortissement, net	-	-	382 254	2 642	384 896	282 374
	<b>18 339 290</b>	<b>11 883 843</b>	<b>9 993 556</b>	<b>9 864 203</b>	<b>50 080 892</b>	<b>33 898 828</b>
<b>HONORAIRES DE GESTION</b>	<b>2 094 587 \$</b>	<b>942 595 \$</b>	<b>993 831 \$</b>	<b>1 432 489 \$</b>	<b>5 463 502 \$</b>	<b>7 385 186 \$</b>

## Société de gestion informatique SOGIQUE inc.

### ANNEXES

Pour l'exercice terminé le 31 mars

2008

2007

#### B - AUTRES PRODUITS

Autres produits et récupération de coûts	515 082 \$	790 655 \$
Renversement d'une provision pour augmentation salariale	-	300 023
Produits de placement	242 383	148 288
Participation aux résultats d'une filiale	(3 640)	-
	<b>753 825 \$</b>	<b>1 238 966 \$</b>





**Sogique**  
SOCIÉTÉ DE GESTION INFORMATIQUE

#### SIÈGE SOCIAL

3000, avenue St-Jean-Baptiste, bureau 150  
Québec (Québec) G2E 6J5  
Téléphone : 418-527-5211  
Télécopieur : 418-527-2773

405, avenue Ogilvy, 4<sup>e</sup> étage  
Montréal (Québec) H3N 1M3  
Téléphone : 514-597-2066  
Télécopieur : 514-597-0713

[www.sogique.qc.ca](http://www.sogique.qc.ca)